

Муниципальное бюджетное учреждение дополнительного образования
«Центр детского творчества»
Дмитриевского района Курской области

Утверждён
приказом №1-15 от 17.04.2026 г.
Директор МБУ ДО
«Центр детского творчества»

ОТЧЁТ
ПО САМООБСЛЕДОВАНИЮ
деятельности
МБУ ДО «Центр детского творчества»
за 2025 год

г. Дмитриев
апрель, 2026 года

Аналитическая часть.

1. Проведение самообследования.

В соответствии с приказом Министерства образования и науки РФ от 14.06.2013 г. № 462 «Об утверждении порядка проведения самообследования образовательных организаций» (с изменениями и дополнениями, приказ Минобрнауки РФ от 14 декабря 2017 года № 1218), приказом МБУ ДО «Центр детского творчества» Дмитриевского района от 13.04.2026г №1-13 «О проведении самообследования деятельности МБУ ДО «Центр детского творчества» в учреждении было проведено самообследование деятельности учреждения и полученные результаты обобщены в виде отчета.

В процессе самообследования проводилась оценка:

- образовательной деятельности;
- системы управления;
- содержания и качества подготовки обучающихся;
- учебно-методического и информационного обеспечения;
- материально-технической базы;
- функционирования внутренней системы оценки качества образования;
- обеспечения комплексной безопасности и защищенности учреждения.

2. Общая характеристика учреждения

Полное наименование учреждения в соответствии с Уставом:

муниципальное бюджетное учреждение дополнительного образования «Центр детского творчества» Дмитриевского района Курской области.

Сокращённое наименование: МБУ ДО «Центр детского творчества» Дмитриевского района.

Организационно-правовая форма: учреждение

Тип муниципального учреждения: бюджетное

Лицензия на право ведения образовательной деятельности: регистрационный номер № Л035-01252-46/00220531, дата выдачи: 17 августа 2021 г., срок действия: бессрочная.

Устав: Устав МБУ ДО «Центр детского творчества» Дмитриевского района Курской области зарегистрирован инспекцией Федеральной налоговой службы по городу Курску 19 января 2024 года №1-67-р; ОГРН 1024601217222.

Учредитель: Учредителем и собственником Учреждения является муниципальный район «Дмитриевский район» Курской области.

Функции и полномочия учредителя осуществляет Администрация Дмитриевского района Курской области.

Полномочия собственника Учреждения осуществляет муниципальный район «Дмитриевский район» Курской области

Местонахождение:

Юридический адрес:

307500, Курская область, город Дмитриев, улица Ленина, дом № 79.

Фактический адрес: 307500, Курская область, город Дмитриев, улица Ленина, дом № 79.

Сведения о руководителе учреждения:

Директор Тарасова Любовь Викторовна, 1975 года рождения, образование высшее.

В 2007 году закончила Курский государственный университет по специальности учитель начальных классов.

Общий и педагогический стаж – 28 лет, в данной должности - 5-й год.

Назначена на должность директора МБУ ДО «Центр детского творчества» Дмитриевского района 24 августа 2021 года (приказ по Управлению образования, опеки и попечительства Администрации Дмитриевского района от 24.08.2021 г № 2-63).

Сайт учреждения: <https://dmi-cdt.ru/>

Контактная информация: телефон 8 (471-50) 2-27-01

Электронная почта: cdt-227-01@mail.ru

Страница в социальных сетях ВК: <https://vk.com/club198976003>

Характеристика контингента обучающихся:

В Центре детского творчества в 2025 году занималось 631 обучающийся, из них 179 обучающийся посещали два и более объединения. Это обучающиеся МКОУ «Средняя общеобразовательная школа №1 г. Дмитриева» (31%), МКОУ «Средняя общеобразовательная школа №2 г. Дмитриева» (45%), МКОУ «Крупецкая средняя общеобразовательная школа» (7%), ОКОУ «Дмитриевская школа-интернат для детей с ограниченными возможностями здоровья» (2%), воспитанники детских садов г. Дмитриева № 2, № 3 и № 4 (13%), студенты ОАПОУ «Дмитриевский агротехнологический колледж» составляют (2%).

Различные детские объединения Центра работают в основном здании (ул. Ленина, д. 79), в здании по ул. Мичурина,16/2, а также на базе образовательных учреждений района: МКОУ «Средняя общеобразовательная школа №1 г. Дмитриева», МКОУ «Средняя общеобразовательная школа №2 г. Дмитриева», МКОУ «Крупецкая средняя общеобразовательная школа», МКДОУ «Детский сад №2

г.Дмитриева», МКДОУ «Детский сад №3 г. Дмитриева», МКДОУ «Детский сад №4 г. Дмитриева» на договорной основе.

Цель и задачи.

Учреждение осуществляет свою деятельность в соответствии с предметом и целями деятельности, определенными в соответствии с федеральными законами, иными нормативными правовыми актами, муниципальными правовыми актами Дмитриевского района и Уставом Учреждения.

Основной целью Учреждения является осуществление образовательной деятельности на основании лицензии на осуществление образовательной деятельности по дополнительным общеразвивающим программам различной направленности для детей в возрасте до 18 лет.

Специфика содержания образования и особенности организации образовательного процесса отражены в дополнительной общеразвивающей программе учреждения (далее – Образовательная программа), которая представляет собой нормативный и управленческий документ.

Образовательная программа отражает:

- определение достигнутого уровня образовательной деятельности,
- определение желаемого будущего состояния, соответствующего потребностям, возможностям и ценностям Центра детского творчества,
- разработку стратегии и тактики перехода детского и педагогического коллектива учреждения от достигнутого уровня к желаемому будущему.

В 2025 году реализация мероприятий регионального проекта «Успех каждого ребёнка» осуществлялась в рамках деятельности Муниципального опорного центра (МОЦ), который является ядром системы дополнительного образования района, обеспечивающим достижение показателей развития системы дополнительного образования в районе, повышения качества дополнительных общеразвивающих программ всех направленностей.

Муниципальный опорный центр осуществляет организационную, методическую, нормативно-правовую, экспертно-консультационную поддержку участников системы взаимодействия в сфере дополнительного образования детей. По итогам рейтингования среди МОЦ Курской области в 2025 году, МОЦ Дмитриевского района занял 3 место.

За отчетный период Муниципальным опорным центром проведены мониторинги, по результатам которых подготовлены информационно-аналитические материалы:

- создан реестр дополнительных общеразвивающих программ всех направленностей, реализуемых в образовательных организациях района;
- активно ведётся информационная кампания по развитию целевой модели развития дополнительного в Дмитриевском районе;

- ведётся наполнение муниципального сегмента навигатора дополнительного образования Курской области.

На базе МБУ ДО «Центр детского творчества» функционирует Муниципальный Центр тестирования ВФСК ГТО. В 2025 году в выполнении государственных требований ВФСК «ГТО» приняло участие 142 человека (с I по XVI ступени).

Знаки отличия получили 108 человек: из них:

- золотой – 91 человека;
- серебряный – 8 человек;
- бронзовый – 9 человек

Муниципальный Центр тестирования в 2025 году провёл следующие мероприятия:

1. Зимний фестиваль, среди обучающихся общеобразовательных организаций (IV-V ступень комплекса), в котором приняли участие 10 человек;
2. Фестиваль, посвященный Дню защиты детей (III-IV ступень комплекса, 13 человек);
3. Тестирование выпускников общеобразовательных организаций Дмитриевского района (V-VI ступень, 29 человек);
4. Летний фестиваль среди обучающихся общеобразовательных организаций (III-V ступень, 18 человек).

Нормативно-правовая основа деятельности.

МБУ ДО «Центр детского творчества» Дмитриевского района Курской области является неотъемлемой частью образовательной системы города и района, обогащая содержание общего образования, усиливая его социально-педагогическую функцию.

В своей деятельности учреждение руководствуется Законами и Указами Президента РФ, решениями Правительства РФ, законодательными и нормативными актами Министерства образования и науки Российской Федерации, Трудовым Кодексом РФ, Конвенцией ООН «О правах ребенка», Уставом МБУ ДО «Центр детского творчества» и другими локальными актами.

Особенности образовательного процесса

Учебный план дополнительного образования – документ, регламентирующий организацию образовательного процесса в учреждении, является основным финансовым документом. Он устанавливает перечень учебных предметов и объем учебного времени, отводимого на их изучение.

На его основе составляется тарификация педагогических работников.

Нормативно-правовая основа учебного плана

Учебный план разработан на основании:

- лицензии на право ведения образовательной деятельности (регистрационный номер № Л035-01252-46/00220531, дата выдачи: 17.08.2021г.);
- Конституции Российской Федерации;
- Гражданского кодекса Российской Федерации;
- Бюджетного кодекса Российской Федерации;
- Трудового кодекса Российской Федерации;
- Федерального закона «Об образовании в Российской Федерации» (в редакции ФЗ № 273 от 26.12.2012 г.);
- Постановление Правительства РФ «Об утверждении санитарных правил СП 2.4.3648-20 «Санитарно-эпидемиологические требования к организациям воспитания и обучения, отдыха и оздоровления детей и молодежи» от 28.09.2020 г. № 28»;
- Приказ Министерства просвещения Российской Федерации от 27.07.2022 г. № 629 «Об утверждении Порядка организации и осуществления образовательной деятельности по дополнительным общеобразовательным программам»;
- Концепция развития дополнительного образования детей до 2030 года, утвержденная распоряжением Правительства РФ от 31.03.2022 г. №678-р;
- Устава МБУ ДО «Центр детского творчества» Дмитриевского района Курской области (утвержденного распоряжением Администрации Дмитриевского района Курской области от 19 января 2024 года № 1- 67-р).

Особенности учебного плана

Обучение детей осуществляется на основе дополнительных общеразвивающих программ, соответствующих Методическим рекомендациям по проектированию дополнительных общеразвивающих программ (включая разноуровневые программы) (письмо Министерства образования РФ от 18.11.2015 г. № 09-3242), разработанных в соответствии с Приказом Министерства образования и науки Курской от 22.08.2024 г. №1-1126 «О внедрении единых подходов и требований к проектированию, реализации и оценке эффективности дополнительных общеразвивающих программ» Программы имеют личностный характер и учитывают потребности детей, их родителей, социальной среды в целом.

Цели обучения:

- формирование и развитие творческих способностей детей и взрослых;

- удовлетворение их индивидуальных потребностей в интеллектуальном, нравственном и физическом совершенствовании;

- формирование культуры здорового и безопасного образа жизни, укрепление здоровья;

- организация свободного времени обучающихся.

Учебный план предусматривает реализацию дополнительных общеразвивающих программ 5-и направленностей:

- художественная – 130 часов, 30 учебных групп;

- естественнонаучная – 6 часов, 2 учебных группы;

- туристско-краеведческая – 10 часов, 2 учебных группы;

- техническая – 54 часа, 9 учебных групп;

- физкультурно-спортивная – 105 часов, 17 учебных групп.

Всего 305 учебных часов, 60 учебных групп.

Художественная направленность представлена дополнительными общеразвивающими программами: «Волшебный клубок», «Художественная мастерская», «Художественная роспись», «Умелые ручки», «Бусинки», «Самоделкин», «Фантазия», «Я-дизайнер».

Программы данной направленности составлены для детей разных возрастных категорий. Они ориентированы на развитие общей и эстетической культуры учащихся, их художественных способностей в избранных видах искусства и служат средством организации свободного времени; формируют процесс творческого самовыражения и общения детей.

В физкультурно-спортивную направленность входят дополнительные общеразвивающие программы: «Бокс», «Атлетическая подготовка», «Настольный теннис», «Общая физическая подготовка», «Баскетбол», «Подвижные и спортивные игры», «Футбол», «Юнармеец», «Юный футболист».

Программы данной направленности составлены для детей разных возрастных категорий. Они ориентированы на физическое развитие обучающихся, формирование навыков здорового образа жизни, укрепление здоровья, привитие необходимых гигиенических навыков и умений, а также овладение техническими приемами игры в волейбол, баскетбол, настольный теннис, футбол; развитие двигательных способностей обучающихся и укрепление их опорно-двигательного аппарата; обучение технике и тактике бокса.

Естественнонаучная направленность представлена дополнительной общеразвивающей программой: «Юный исследователь».

Современные проблемы взаимоотношений человека с окружающей средой могут быть решены только при условии формирования экологического мировоззрения у всех людей. Программы по экологии имеют своей целью развитие у детей навыков изучения, исследования, сохранения живой природы и рассчитаны на учащихся среднего и старшего возраста, которые получают возможность проводить научные исследования различной степени сложности, развивать мышление, осознанно подходить к выбору будущей профессии.

Техническая направленность охватывает дополнительные общеразвивающие программы: «Робототехника» (7-10 лет), «Робототехника» (10-17 лет).

Программы «Робототехника» ориентированы на изучение сферы применения роботизированных технологий и получение практических навыков в конструировании и программировании робототехнических устройств.

Туристско–краеведческая направленность представлена дополнительными общеразвивающими программами: «Пешеходный туризм», «Юные россияне».

Программы рассчитаны на учащихся среднего и старшего возраста. Программы имеют своей целью популяризацию и развитие туризма и краеведения среди обучающихся. Задачами данной направленности являются углубление и расширение специфических туристско-краеведческих, организационных, коммуникативных знаний, умений и навыков; укрепление здоровья детей и подростков; формирование чувства любви и уважения к своей малой родине через систему теоретических и практических знаний, умений и навыков.

Учебный план отражает исходные данные для всех видов занятий (групповые, индивидуальные), а именно:

- Образовательные области (направленности)
- Предмет (программу)
- Количество часов в неделю по предмету
- Количество групп по годам обучения
- Количество занятий в неделю в группе
- Продолжительность занятий
- Срок реализации программы

Учебным планом предусмотрено проведение занятий индивидуально, по группам или всем составом объединения.

Продолжительность учебного года – 36 учебных недель. Начало учебных занятий - 09 сентября 2025 года, окончание занятий – 25 мая 2026 года.

Режим работы учреждения строится с учётом особенностей режима работы общеобразовательных школ города: Центр детского творчества начинает занятия после окончания уроков в школах.

Количество занятий в неделю в группе и их продолжительность соответствует рекомендуемому режиму занятий детей в объединениях различного профиля и отражены в дополнительных общеразвивающих программах по направлениям деятельности.

Выполнение учебного плана контролируется:

- ежемесячно по журналам учёта работы детских объединений;
- по выполнению учебно-воспитательных планов педагогов.

При формировании детских объединений (учебных групп) учитываются:

- свобода выбора программы, педагога, уровня образования, формы объединения, переход из одного детского объединения в другое;
- творческая индивидуальность ребенка;
- дифференциация содержания обучения в соответствии с избранным направлением.

В детских объединениях занимаются обучающиеся начального, среднего и старшего школьного возраста. Занятия проводятся по модифицированным программам как в одновозрастных, так и в разновозрастных группах. При формировании групп учитываются возрастные особенности детей. Реализуя дополнительные общеразвивающие программы педагогический коллектив решает образовательные, развивающие и воспитательные задачи. Формы занятий детских объединений самые разные: учебные занятия, лекции, беседы, игры, экскурсии, исследовательский опыт, коллективное творчество и т.д.

Формы контроля знаний

Для отслеживания результатов деятельности учащихся в детских объединениях проводятся открытые занятия для педагогов и родителей, концерты, спортивные соревнования, различные конкурсы, выставки. Администрацией образовательного учреждения используются следующие формы контроля:

- посещение занятий и открытых воспитательных мероприятий;
- посещение творческих выставок и презентаций;
- изучение и утверждение дополнительных общеобразовательных - дополнительных общеразвивающих программ и учебно-воспитательных планов.

Все образовательные услуги оказываются на бесплатной основе.

Одной из важнейших управленческих функций является внутренний контроль учреждения. Это важнейший механизм непрерывного совершенствования дополнительного образования и главный источник информации для принятия управленческого решения. Основным объектом внутреннего контроля является педагогическая деятельность.

Контроль в образовательном процессе осуществляется с целью совершенствования деятельности Центра, повышения профессионального мастерства всех категорий работников, улучшения качества образовательного процесса.

Внутренний контроль осуществляется администрацией образовательного учреждения и имеет следующие формы:

- контроль по обеспечению сохранности контингента учащихся;
- контроль по выполнению содержания образовательных программ;
- контроль творческой активности и достижений учебных групп;
- контроль по соблюдению трудовой дисциплины;
- контроль по соблюдению правил внутреннего распорядка.

В течение учебного года администрацией учреждения и педагогами дополнительного образования проводится работа по оценке качества освоения учащимися дополнительных общеразвивающих программ различной направленности. Используются разработанные и вводятся новые критерии оценки уровня подготовленности учащихся при проведении входного, промежуточного, итогового контроля.

Цель контроля - определение уровня теоретической подготовки учащихся в конкретной образовательной области; выявление степени сформированности практических умений и навыков учащихся; соотнесения прогнозируемого и реального результатов учебно-воспитательной работы; внесение необходимых корректив в содержание и методику преподавания по реализуемой программе.

Качество освоения программ определяется через проведение текущего контроля успеваемости и промежуточной аттестации обучающихся в соответствии с Положением о формах, периодичности и порядке текущего контроля успеваемости обучающихся и Положением о промежуточной аттестации.

Текущий контроль успеваемости обучающихся - это систематическая проверка образовательных достижений обучающихся, проводимая педагогом в ходе осуществления образовательной деятельности в соответствии с дополнительной общеразвивающей программой. Проведение текущего контроля успеваемости обучающихся направлено на обеспечение выстраивания образовательного процесса максимально

эффективным образом для достижения запланированных результатов освоения дополнительной общеобразовательной общеразвивающей программы.

Цель промежуточной аттестации - выявить уровни развития способностей и личностных качеств ребенка и их соответствия прогнозируемым результатам дополнительных общеразвивающих программ.

Режим работы учреждения.

Дополнительные общеразвивающие программы реализуются в течение всего календарного года, включая каникулярное время. Занятия в объединениях на каждом этапе обучения начинаются не позднее 15 сентября текущего года и заканчиваются 25 мая следующего года. В период каникул детские объединения или продолжают работу по программе, или используют это время для проведения массовых мероприятий.

Образовательный процесс осуществляется в соответствии с учебным планом в детских объединениях по интересам, сформированных в группы учащихся одного возраста или разных возрастных категорий (разновозрастные группы), являющиеся основным составом объединения.

Занятия в объединениях проводятся по группам, индивидуально или всем составом объединения.

Содержание дополнительных общеразвивающих программ реализуется через различные формы обучения: групповые, индивидуальные, парные и коллективные и др.

Количество учащихся в объединениях по направленностям определено приказом от 01.09.2023 года № 1-42/1 «Об утверждении Порядка организации и осуществления образовательной деятельности по дополнительным общеразвивающим программам в МБУ ДО «Центр детского творчества» Дмитриевского района Курской области»:

Направленность программ	1-ый год обучения	2-ой год обучения
Художественная	12 - 20	10-12
Естественнонаучная	10-15	8-10
Туристско-краеведческая	12-15	10-12
Техническая	10-20	6-8
Физкультурно-спортивная: а) группы начальной подготовки	10-12	8-10

Любой направленности (для одарённых обучающихся)	6 – 10 чел	6 – 10 чел
--	------------	------------

Кратность занятий в неделю и их продолжительность устанавливается согласно локальным нормативным актам.

Продолжительность одного часа занятий для учащихся 1-го класса и дошкольников - 30 мин, для остальных обучающихся - 45 мин. Между занятиями проводится 10-минутный перерыв.

Учреждение ежегодно обновляет дополнительные общеразвивающие программы с учетом развития науки, техники, культуры, экономики, технологий и социальной сферы.

Образовательная деятельность осуществляется на государственном языке (русском) Российской Федерации.

Расписание занятий объединения составляется администрацией учреждения, осуществляющей образовательную деятельность, по представлению педагогических работников с учетом следующих факторов:

- санитарно-гигиенических норм;
- благоприятного режима труда и отдыха обучающихся;
- пожеланий родителей и обучающихся.

Расписание занятий утверждается директором МБУ ДО «Центр детского творчества».

При реализации дополнительных общеразвивающих программ учреждение организует и проводит массовые мероприятия, создаёт необходимые условия для совместного труда и (или) отдыха учащихся, родителей (законных представителей).

В работе детских объединений при наличии условий и согласия руководителя объединения могут участвовать совместно с несовершеннолетними учащимися их родители (законные представители) без включения в основной состав.

5. Обеспечение комплексной безопасности и защищенности учреждения.

Организацию работы учреждения по обеспечению комплексной безопасности и его защищенности регламентируют следующие локальные акты: план мероприятий на учебный год, приказы, инструкции, Правила внутреннего трудового распорядка для работников, учащихся и другие.

В соответствии с пунктом 2 части 6 статьи 28 Федерального закона от 29.12.2012 г. №273-ФЗ «Об образовании в Российской Федерации», в части создания безопасных условий обучения, воспитания обучающихся, присмотра и ухода за обучающимися, их содержания в соответствии с

установленными нормами, обеспечивающими жизнь и здоровье обучающихся, работников образовательных организаций в Центре детского творчества созданы безопасные условия для обучения и воспитания обучающихся и обеспечивающие их жизнь и здоровье а также работников.

В соответствии с Постановлением Российской Федерации от 02 августа 2019 года №1006 «Об утверждении требований к антитеррористической защищенности объектов (территорий) Министерства просвещения Российской Федерации и объектов (территорий), относящихся к сфере деятельности Министерства просвещения Российской Федерации и формы паспорта безопасности этих объектов (территорий) (в ред. Постановления Правительства РФ от 05.03.2022 N 289) на объекте МБУ ДО «Центр детского творчества» межведомственной комиссией по обследованию и категорированию объекта (территории) образовательной организации в сентябре 2025 года было проведено обследование и категорирование здания (акт от 17.09.2024 года), по результатам которого учреждению присвоена четвёртая категория и составлен Паспорт безопасности МБУ ДО «Центр детского творчества».

Во исполнении законодательства в сфере безопасности и антитеррористической защищённости мест массового пребывания людей охрана учреждения осуществляется в дневное время дежурными, в ночное время – сторожами.

В учреждении имеется автоматическая пожарная сигнализация, ежемесячно осуществляется ее техническое обслуживание и мониторинг системой МЧС. В достаточном количестве имеются противопожарные средства (огнетушители), ведется журнал их учета и проверки. Эвакуационные пути обозначены специальными знаками, находятся в удовлетворительном состоянии. Учреждение имеет металлическое ограждение, на его территорию имеется свободный доступ для пожарной и специальной техники. Регулярно проводятся противопожарные инструктажи педагогов и учащихся. Это отражено в приказах и журналах учета противопожарного инструктажа.

В соответствии с приказами 4 раза в год проводятся тренировки по эвакуации учащихся и работников на случай пожара. Результаты их проведения отражаются в актах и приказах об итогах проведения тренировок.

В соответствии с санитарными правилами СП 2.4.3648-20 «Санитарно-эпидемиологические требования к организациям воспитания и обучения, отдыха и оздоровления детей и молодежи» от 28.09.2020 г. № 28» все работники проходят перед началом учебного года периодические

медосмотры и диспансеризацию, выполняют прививки в соответствии с национальным календарем профилактических прививок.

Здание оборудовано системой холодного водоснабжения, канализацией, в туалете установлено водонагревающее устройство. В 5-ти учебных кабинетах, где созданы новые места дополнительного образования детей в рамках реализации федерального проекта «Успех каждого ребенка» проведен капитальный ремонт, здесь установлены водонагревающие устройства, раковины с подводкой горячей и холодной воды со смесителями. В сентябре 2020 г. установлена система видеонаблюдения. Для контроля температурного режима помещения для занятий оснащены бытовыми термометрами, ежедневно проветриваются во время перерывов между занятиями. Все источники искусственного освещения содержатся в исправном состоянии. Перегоревшие люминесцентные лампы утилизируются в порядке, установленном законодательством Российской Федерации.

Приказами по учреждению назначены ответственные за охрану труда работников и обучающихся, пожарную безопасность и электробезопасность, которые в установленном порядке регулярно проходят обучение. Техническое состояние зданий удовлетворительное, 2 раза в год (осенью и весной) проводится их обследование, результатом которого является составление актов.

Организацию работы по профилактике дорожно-транспортного травматизма предусматривает Паспорт дорожной безопасности, планы работы учреждения и педагогов на учебный год, приказы.

В целях доступности получения дополнительного образования обучающимися с ограниченными возможностями здоровья, детьми-инвалидами в Центре детского творчества созданы условия по архитектурной доступности: расширены дверные проемы, заменены входные группы, полы в учебных кабинетах и фойе, оборудованы пандус и санузел.

Таким образом, созданная в МБУ ДО «Центр детского творчества» система защищенности и обеспечения комплексной безопасности направлена на предотвращение угроз совершения терактов, охрану жизни и труда работников и обучающихся.

6. Система управления учреждением

Использование педагогических возможностей в системе дополнительного образования детей, ее кадрового потенциала зависит от эффективности управления, смысл которого состоит в создании

необходимых условий для достижения желаемых педагогических и социальных результатов.

Управление в учреждении осуществляется в соответствии с законодательством Российской Федерации с учетом особенностей, установленных Федеральным законом Российской Федерации от 29 декабря 2012 г. N 273-ФЗ "Об образовании в Российской Федерации" на основе сочетания принципов единоначалия и коллегиальности.

Единоличным исполнительным органом образовательного учреждения является директор, который осуществляет текущее руководство деятельностью учреждения.

К коллегиальным органам управления относятся следующие: общее собрание работников учреждения и педагогический совет. Порядок их работы, компетенция, организация деятельности, структура и порядок формирования определены в Уставе в соответствии с действующим законодательством.

Постоянно действующими органами управления являются общее собрание работников и педагогический совет. С целью учета мнений учащихся, родителей (законных представителей) несовершеннолетних учащихся и педагогических работников по вопросам управления учреждением созданы Родительские комитет и Совет учащихся. С целью совершенствования образовательного процесса, повышения профессионального мастерства педагогических работников создан методический совет, работой которого руководит заместитель директора по учебной работе. Работа методического совета определяется Положением о нем.

На базе МБУ ДО «Центр детского творчества» создано структурное подразделение - муниципальный Центр тестирования, который приказом Управления образования, опеки и попечительства наделен правом по оценке выполнения нормативов испытаний (тестов) Всероссийского физкультурно-спортивного комплекса ВФСК «Готов к труду и обороне».

В рамках реализации и мероприятий по внедрению целевой модели развития региональной системы дополнительного образования детей в Курской области приказом по Управлению образования, опеки и попечительства Администрации Дмитриевского района Курской области на базе МБУ ДО «Центр детского творчества» в июле 2020 г. создано структурное подразделение - муниципальный опорный центр дополнительного образования детей (МОЦ), который осуществляет организационное, методическое, аналитическое сопровождение и мониторинг развития системы дополнительного образования детей в Дмитриевском районе.

Структура управления Учреждения представлена на схеме 1.

Результативность системы управления обеспечивается четким разделением функциональных обязанностей. Деятельность работников Центра осуществляется в соответствии с должностными инструкциями. Деятельность педагогического совета, общего собрания работников Центра, родительского комитета, Совета учащихся осуществляется в соответствии с Положениями.

Важное место в системе повышения качества дополнительного образования отведено модернизации процесса управления. Успешность развития учреждения дополнительного образования зависит от тесной взаимосвязи всех функций управления. Ведущими среди них является планирующая и аналитическая. Они занимают особое место в повышении эффективности работы педагогического коллектива, в реализации требований, предъявляемых учреждениям дополнительного образования государственными и общественными институтами.

Управление в МБУ ДО «Центр детского творчества» представляет собой систему, включающую: целеполагание, планирование, организацию, контроль, анализ и стимулирование.

Функция целеполагания является исходной и предполагает наличие продуманных задач, без которых немислим переход учреждения в качественно новое состояние. Цель деятельности нашего учреждения соотнесена с целью системы дополнительного образования, сформулированной в законодательных актах федерального и регионального уровней.

Планирование является непременным условием организации процесса функционирования учреждения. Цель планирования – выработка единства, действий не только администрации и педагогического коллектива, но и коллектива учащихся для достижения определенных результатов.

Образовательная программа учреждения, план ее реализации на учебный год, тематические, календарные планы, учебно-воспитательные планы детских объединений на учебный год позволяют внести определенность на дальнюю и близкую перспективу, упорядочить процесс реализации и контроля.

Следующей функцией управления является мотивация к деятельности. В МБУ ДО «Центр детского творчества» используются следующие формы морального и материального стимулирования:

- награждение грамотами и благодарственными письмами;
- представление к наградам вышестоящих органов;
- информация в средствах массовой информации о работе педагогов;

- премии по результатам деятельности работников учреждения.

Контроль в учреждении – одна из важнейших управленческих функций. На сегодняшний день актуальна проблема результативности и качества образовательной деятельности. Поэтому контроль за образовательным процессом в МБУ ДО «Центр детского творчества» является одним из важнейших механизмов непрерывного совершенствования качества дополнительного образования и главным источником информации для принятия управленческого решения.

Нормативное обеспечение контроля определяется:

- Положением о контроле внутри учреждения;
- планом контроля;
- графиками контроля;
- аналитическими документами;
- рейтинговой оценкой деятельности сотрудников учреждения;
- Положением об оценке эффективности и результативности деятельности работников МБУ ДО «Центр детского творчества»;
- должностными инструкциями и функциональными обязанностями;
- памятками, правилами, инструкциями.

Контроль осуществляется по следующим направлениям:

- содержание образовательного процесса;
- организационно-методическое обеспечение образовательной деятельности;
- организация и проведение массовых мероприятий;
- работа с педагогическими кадрами;
- статистическая отчетность;
- обеспечение безопасности деятельности учреждения;
- финансово-хозяйственная деятельность.

Направления контроля закрепляются за специалистами, имеющими управленческие функции. Приказом директора Центра каждому заместителю директора (по учебной, воспитательной и административно-хозяйственной работе) в его функциональных обязанностях определены и направления контроля.

Заместитель директора по учебной работе обеспечивает контроль содержания образовательного процесса, методической работы, соблюдение условий охраны труда работников и обучающихся.

Заместитель директора по административно-хозяйственной работе контролирует материально-техническое обеспечение, соблюдение санитарно-гигиенических норм, обеспечение безопасности деятельности Центра.

В учреждении используются следующие виды контроля: тематический, лично-профессиональный, обобщающий, фронтальный. Методами контроля являются анкетирование, опрос, изучение документации, анализ, беседа, наблюдение, тестирование.

Оформление результатов контроля базируется на такой форме как мониторинг, который предполагает формирование и обязательное наличие базы данных по обеспечению контроля: плана контроля, технологии сбора и обработки информации, параметры оценки результатов контроля и т.д.

По итогам контроля в учреждении издаются приказы, принимается и утверждается тарификация, готовится отчетная форма 1-ДОД, формируются списки педагогических работников для своевременного прохождения аттестации, отслеживается и формируется база данных для прохождения курсов повышения квалификации, готовятся аналитические справки, проводятся консультации и собеседования с педагогами. На производственных собраниях, заседаниях педагогического совета, совещаниях при директоре не только анализируются материалы контроля, а главное, вырабатывается комплекс мер, направленных на внесение соответствующих корректив в организацию образовательной деятельности.

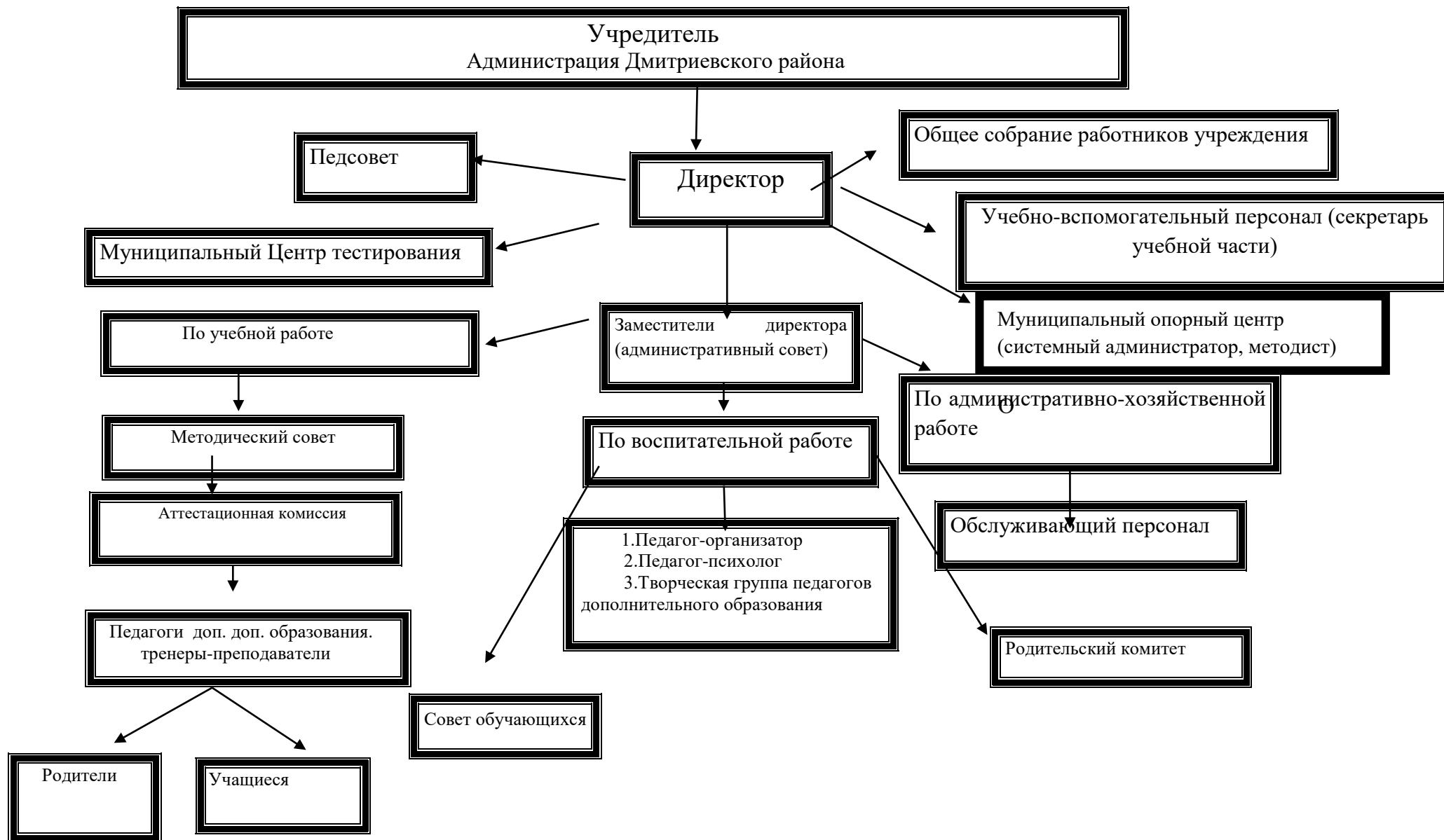
Таким образом, контроль представляет собой систему диагностики, оценки, наблюдений и проверок со стороны административных работников, установления соответствия содержания образовательного процесса программам.

В управлении учреждением широко используются информационные технологии:

- создан и ведется официальный сайт учреждения;
- сообщество «МБУ ДО «Центр детского творчества Дмитриевского района» в социальных сетях ВК.
- электронная почта;
- дистанционное обучение для работников учреждения;
- использование учительских сайтов для размещения методической продукции;
- участие в сетевых педагогических сообществах;
- обеспечение и участие обучающихся в Интернет- конкурсах;
- использование ИТ –технологий при составлении отчетов, делопроизводства и т.д.

Таким образом, представленная модель управления учреждением обеспечивает системное видение проблем управления, дает возможность рационализации функций как в целом по учреждению, так и его структурным подразделениям.

Структура управления МБУ ДО «Центр детского творчества» Дмитриевского района Курской области



7. Результаты деятельности учреждения, качество образования.

В апреле 2025 года согласно Положению о промежуточной аттестации обучающихся была проведена промежуточная аттестация обучающихся. Аттестация проводилась во всех детских объединениях. Качество обучения по учреждению составляет 95,5%, в прошедшем учебном году 98%. Степень выраженности личностного развития по итогам промежуточной аттестации по учреждению составляет 79 %.

Воспитательная работа в учреждении строилась на основе «Стратегии развития воспитания в РФ до 2025 года», утверждённой распоряжением Правительства РФ от 29 мая 2015г. №996-р. Основная **цель воспитательной работы** учреждения — создание условий для воспитания свободной, интеллектуально развитой, духовно богатой, физически здоровой личности, ориентированной на высокие нравственные ценности, способной к самореализации и самоопределению в современном обществе, склонной к овладению различными профессиями, с гибкой и быстрой ориентацией в решении сложных жизненных проблем.

Приоритетными направлениями в воспитательной работе Центра являются:

- трудовое воспитание и профессиональное самоопределение;
- работа с семьёй;
- гражданско-патриотическое воспитание;
- физическое воспитание и формирование культуры здоровья;
- духовно-нравственное воспитание на основе российских традиционных ценностей;
- приобщение к культурному наследию;
- экологическое воспитание;
- профилактика безнадзорности и правонарушений среди детей и подростков;
- организация полезного и познавательного досуга;
- интеллектуально-познавательное («каникулы»).

Показателем совершенствования форм воспитательной работы в учреждении является стабильный результат уровня личностного развития обучающихся в процессе мониторинга на протяжении 5-ти последних лет.

Показателем также является активизация социальных интересов детей, повышение роли массовых дел учебного характера, увеличение интереса обучающихся к массовым мероприятиям и, как следствие, - увеличение их количества и участников в них.

В 2025 году 507 обучающихся приняли участие в массовых мероприятиях различного уровня, 268 – стали призёрами массовых мероприятий муниципального уровня, 79 человек – на региональном уровне.

Центр детского творчества работает в тесном контакте с учреждениями: отделом по вопросам культуры, молодежной политики, физической культуры и спорта Администрации Дмитриевского района, общеобразовательными организациями района (школами), организациями дошкольного образования, учреждениями культуры (районный Дом культуры, библиотеки, краеведческий музей), областными образовательными учреждениями (ОБУ ДО «Центр развития «Грани», ОБУ ДО «Курский областной Центр туризма», ОБПОУ «Курский государственный политехнический колледж») и др.

ПОКАЗАТЕЛИ

деятельности муниципального бюджетного учреждения
дополнительного образования
«Центр детского творчества»,
подлежащие самообследованию на 01.01.2026 г.

№ п/п	Показатели	Единица измерения
1.	Образовательная деятельность	
1.1.	Общая численность учащихся, в том числе:	631
1.1.1.	Детей дошкольного возраста (до 5 лет)	0
1.1.2.	Детей младшего школьного возраста (5 - 9 лет)	229
1.1.3.	Детей среднего школьного возраста (10 - 14 лет)	307
1.1.4.	Детей старшего школьного возраста (15 – 17 лет)	95
1.2.	Численность учащихся, обучающимся по образовательным программам по договорам об оказании платных услуг	0
1.3.	Численность/ удельный вес численности учащихся, занимающихся в 2-х и более объединениях (кружках, секциях, клубах), в общей численности учащихся	179 28%
1.4.	Численность/ удельный вес численности учащихся с применением дистанционных образовательных технологий, электронного обучения в общей численности учащихся	0
1.5.	Численность/ удельный вес численности учащихся, по образовательным программам для детей с выдающимися способностями, в общей численности учащихся	0
1.6.	Численность/ удельный вес численности учащихся, по образовательным программам, направленным на работу с детьми с особыми потребностями в образовании (дети с ОВЗ, дети-инвалиды, одарённые обучающиеся) в общей численности учащихся, в том числе:	18 3%

1.6.1.	Учащиеся с ограниченными возможностями здоровья	18
1.6.2.	Дети – сироты, дети, оставшиеся без попечения родителей	0
		0%
1.6.3.	Дети - инвалиды	2
		0.3%
1.6.4.	Дети, попавшие в трудную жизненную ситуацию	0
		0%
1.7	Численность/ удельный вес численности учащихся, занимающихся учебно-исследовательской, проектной деятельностью, в общей численности учащихся	103
		16%
1.8.	Численность/ удельный вес численности учащихся, принявших участие в массовых мероприятиях (конкурсы, соревнования, фестивали, конференции, в общей численности учащихся, в том числе:	504
		80%
1.8.1.	На муниципальном уровне	307
		49%
1.8.2.	На региональном уровне	170
		27%
1.8.3.	На межрегиональном уровне	11
		1,7 %
1.8.4.	На федеральном уровне	19
		3%
1.8.5.	На международном уровне	0
		0%
1.9.	Численность/ удельный вес численности учащихся – победителей и призёров массовых мероприятий (конкурсы, соревнования, фестивали, конференции, в общей численности учащихся, в том числе:	358
		57%
1.9.1	На муниципальном уровне	268
		42%
1.9.2	На региональном уровне	79
		13%
1.9.3	На межрегиональном уровне	11
		2 %
1.9.4	На федеральном уровне	0
		0%
1.9.5	На международном уровне	0
		0%

1.10	Численность/ удельный вес численности учащихся, участвующих в образовательных и социальных проектах, в общей численности учащихся, в том числе:	154 100%
1.10.1	Муниципального уровня	139 90%
1.10.2	Регионального уровня	15 10%
1.10.3	Межрегионального уровня	0 0%
1.10.4	Федерального уровня	0 0%
1.10.5	Международного уровня	0 0%
1.11	Количество массовых мероприятий, проведённых в Центре детского творчества, в том числе:	33 единицы
1.11.1	На муниципальном уровне	33 единицы
1.11.2	На региональном уровне	0 единиц
1.11.3	На межрегиональном уровне	0 единиц
1.11.4	На федеральном уровне	0 единиц
1.11.5	На международном уровне	0 единиц
1.12	Общая численность педагогических работников	22 100%
1.13	Численность/ удельный вес численности педагогических работников, имеющих высшее образование, в общей численности педагогических работников	12 55%
1.14	Численность/ удельный вес численности педагогических работников, имеющих высшее образование педагогической направленности (профиля), в общей численности педагогических работников	12 50%
1.15	Численность/ удельный вес численности педагогических работников, имеющих среднее профессиональное образование, в общей численности педагогических работников	10 45%
1.16	Численность/ удельный вес численности педагогических работников, имеющих среднее профессиональное образование педагогической направленности (профиля), в общей численности педагогических работников	8 36%
1.17	Численность/ удельный вес численности педагогических работников, которым по результатам аттестации присвоена квалификационная категория в общей численности педагогических работников	13 59%
1.17.1	Высшая	3 14%

1.17.2	Первая	10 45%
1.18	Численность/ удельный вес численности педагогических работников, в общей численности педагогических работников, педагогический стаж работы которых составляет:	22 100%
1.18.1	До 5 лет	3 14%
1.18.2.	От 5 до 20 лет	14 64%
1.18.3.	От 20 до 30 лет	3 14%
1.18.4.	Свыше 30 лет	2 9%
1.19	Численность/ удельный вес численности педагогических работников, в общей численности педагогических работников в возрасте до 30 лет	1 5%
1.20	Численность/ удельный вес численности педагогических работников, в общей численности педагогических работников в возрасте до 55 лет	16 73%
1.21	Численность/ удельный вес численности педагогических и административно-хозяйственных работников, прошедших за последние 5 лет повышение квалификации/профессиональную переподготовку по профилю педагогической деятельности или иной осуществляемой в Центре деятельности, в общей численности педагогических и административно-хозяйственных работников	22 100%
1.22	Численность/ удельный вес численности специалистов, обеспечивающих методическую деятельность Центра в общей численности педагогических работников	2 9%
1.23	Количество публикаций, подготовленных педагогическими работниками Учреждения	0
1.23.1	За 3 года	0
1.23.2	За отчётный период	0
1.24	Наличие психолого-педагогической поддержки одарённых детей, иных групп детей, требующих повышенного педагогического внимания	Да
2.	Инфраструктура	
2.1.	Количество компьютеров в расчёте на одного учащегося	0,04 единиц
2.2	Количество помещений для осуществления образовательной деятельности, в том числе:	10 единиц
2.2.1	Учебный класс	7 единиц
2.2.2	Лаборатория	0 единиц
2.2.3	Мастерская	0 единиц
2.2.4	Танцевальный класс	0 единиц

2.2.5	Спортивный зал	3 единицы
2.2.6	Бассейн	0 единиц
2.3	Количество помещений для организации досуговой деятельности учащихся, в том числе:	1 единица
2.3.1	Актальный зал	0 единиц
2.3.2	Концертный зал	0 единиц
2.3.3	Игровое помещение	1 единица
2.4	Наличие загородных оздоровительных лагерей, баз отдыха	нет
2.5	Наличие в ЦДТ системы электронного документооборота	частично
2.6	Наличие читального зала, библиотеки, в том числе:	нет
2.6.1	С обеспечением возможности работы на стационарных компьютерах или использования переносных компьютеров	нет
2.6.2	С медиатекой	нет
2.6.3	Оснащёнными средствами сканирования и распознавания текста	нет
2.6.4	С выходом в Интернет с компьютеров, расположенных в помещении библиотеки	нет
2.6.5	С контролируемой распечаткой бумажных материалов	нет
2.7	Численность/удельный вес численности учащихся, которым обеспечена возможность пользоваться широкополосным Интернетом (не менее 2Мб/с, в общей численности учащихся)	0 человек 0%